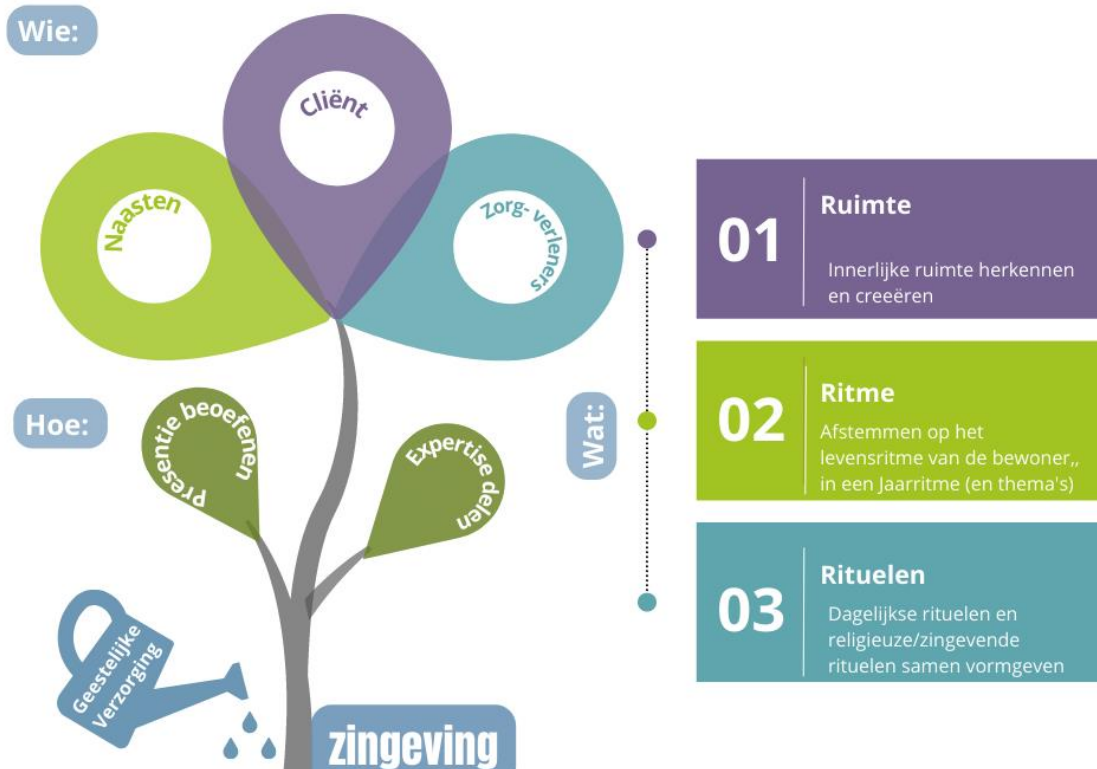


Vindplaats zingeving



Keuzemodellen wie, hoe, wat en wanneer

Rollen

De beroepsvereniging voor geestelijk verzorgers, VGVZ biedt een leidraad in de vorm van rollen en competenties. T.a.v de **rollen** het volgende:

a. Begeleider. De geestelijk verzorger is begeleider van mensen bij levenscrises en met het oog op spiritualiteit en levenskunst. Dit gebeurt individueel en in groepsverband. Door middel van gesprekken en rituelen kan de geestelijk verzorger begeleiding bieden en coping ondersteunen.

b. Representant. (van een levensbeschouwelijke traditie en meer algemeen als behartiger van levensbeschouwelijke thema's)

c. Voorganger. De geestelijk verzorger is voorganger in vieringen, bezinnende bijeenkomsten en rituelen.

d. Opleider. Een geestelijk verzorger biedt als opleider training en educatie aan professionals, vrijwilligers en toekomstige geestelijk verzorgers met het oog op levensbeschouwelijke en ethische vragen.

e. Adviseur. Een geestelijk verzorger fungeert ten behoeve van medewerkers, projecten en processen als adviseur waar levensbeschouwelijke en ethische aspecten in de zorg- en dienstverlening aan de orde zijn.

f. Coördinator. Een geestelijk verzorger geeft als coördinator leiding aan vrijwilligers en professionals, aan projecten of processen met het oog op goede zorg- en dienstverlening in brede zin.

[bron: [VGVZ](#)]



In dit voorstel van vindplaats zingeving, komen met name de rollen d, e en f naar de voorgrond. In een situatie van schaarste (tijd, middelen) en rijkdom (visie, aandacht) is een verschuiving van rolopvatting een logische stap. De rollen a, b, c vragen meer om een investering in menskracht en middelen, waarbij de rollen d, e, f die ondersteunend zijn aan de zorg, meer tot de beschikking kunnen staan. Daar komt bij, dat religiositeit ook aan verandering onderhevig is. Er ontstaat geleidelijk aan een generatie die zich anders verhoudt tot de religieuze instituties en rituelen. De vraag om religieuze rituelen verandert daarin mee; van exclusief ambtelijk gebonden tot meer individueel afgestemde afscheidsrituelen bijvoorbeeld. Dit is geen gemeengoed en moet per subcultuur en locatie opnieuw bekeken worden, maar de tendens is algemeen dat mensen meer loskomen van de traditionele kerkgang en bijbehorende tradities en meer en meer een eigen spiritualiteit ontwikkelen. Dit biedt nieuwe perspectieven op de traditionele begeleidingsvormen van geestelijke verzorging. Concreet betekent dit, dat de geestelijk verzorger primair deze ondersteunende, indirecte vorm van contact en expertise deelt en in de tweede plaats de rol als begeleider/representant. De rollen zijn niet gelijk, maar wel gelijkwaardig aan elkaar met als gezegd, een zwaartepunt in de ondersteunende, adviserende rol.



Competenties

Met uitzondering van de persoonsgerichte competenties, volgt hier een opsomming van de procesmatige en inhoudsgerichte competenties passend in het profiel van een geestelijk verzorger:

- **Hermeneutische of levensbeschouwelijke competentie:** het kunnen verhelderen van zingevingsvragen en van levensbeschouwelijke overtuigingen en gewoonten in relatie tot de context of situatie, en het kunnen bieden van levensbeschouwelijke counseling
- **Therapeutische competentie:** het aandachtig present kunnen zijn bij en kunnen luisteren naar anderen, het op systematische wijze kunnen verhelderen en analyseren van levensvragen en crises, en het kunnen bieden van begeleiding bij coping, het zoeken naar (levens)oriëntatie en het vormgeven van levenskunst.
- **Spirituele competentie:** ondersteuning kunnen bieden bij het aanboren en vernieuwen van spirituele en levensbeschouwelijke bronnen

-
- **Ethische competentie:** de bezinning op ethische aspecten van zorg- en dienstverlening kunnen faciliteren alsook ethische vragen en morele dilemma's kunnen verhelderen in het bieden van morele counseling en in het begeleiden van moreel beraad.
 - **Agogische competentie:** individuen en groepen in veranderings- en groeiprocessen kunnen begeleiden met het oog op ontwikkeling, verandering en groei in humaniteit en spiritualiteit.
 - **Intermediaire competentie:** als bemiddelaar en pleitbezorger kunnen optreden in (interne en externe) netwerken (waaronder maatschappelijke en levensbeschouwelijke organisaties) met het oog op begeleiding van mensen,

ethische vragen en raakpunten tussen levensbeschouwing en zorg- en dienstverlening.

- **Communicatieve competentie:** contact kunnen leggen en uitwisseling bevorderen op veelzijdige wijze met diverse mensen en in verschillende contexten met het oog op optimale begeleiding, samenwerking en informatievoorziening; het aanbod van geestelijke verzorging, zowel in algemene termen als afgestemd op specifieke problematiek, systematisch en helder aan anderen kunnen presenteren.
- **Educatieve competentie:** individuen en groepen op uitnodigende en didactisch verantwoorde wijze van scholing, training en advies kunnen voorzien met het oog op levensbeschouwelijke aspecten van zorg- en dienstverlening; het kunnen bieden van ondersteuning aan professionals en vrijwilligers in het leren verstaan van het perspectief van anderen.
- **Organisatorische competentie:** interdisciplinair en wederkerig kunnen samenwerken en processen kunnen faciliteren, initiërend en stimulerend in teams en netwerken kunnen participeren; als collega en werknemer kritisch loyaal in een organisatie of netwerk kunnen participeren en verantwoording afleggen; kennis hebben van organisatorische en maatschappelijke contexten en relevante regelen wetgeving.

Competenties hebben alles van doen met de taakopvatting. In het model van vindplaats van zingeving, zijn met name de competenties onder de stippellijn van belang. Maar ook hier geldt, dat de andere competenties gelijkwaardig zijn, maar in een zekere mate van hiërarchie volgend op de genoemde competenties.



Wie

- Cliënt
- Naasten
- Zorgverleners (onder wie de geestelijk verzorgers zelf)

HOE:

Twee ijkpunten wat het zoeken en creëren van vindplaatsen van zingeving betreft:

- In het geheel van goede zorg een blijvende inbedding voor aandacht voor zingeving en levensvragen creëren = zorgdragen voor een vruchtbare bodem = **expertise delen**
- De professionele zorgrelatie van de geestelijke verzorging op het gebied van zingeving vormgeven in direct bewonerscontact = **presentie beoefenen**

Door: goed te luisteren, zien en signaleren. Oefenen in gespreksanalyse om levensvragen te herkennen. Voorbeeld:

[bron: E.Weisher/zingevingopdekaart.nl]

WAT

• Ruimte

Innerlijke ruimte verkennen: in de zorgverlener (jezelf inclusief), de naaste, de cliënt. Deze ruimte ook creëren als het lijkt te ontbreken.

[Bron: [Diamantmodel Carlo Leget](#) - palliatieve zorg]

• Ritme

BEWONERS

Presentie en nabijheid te vertalen in vast plaatsen en tijden van ruimte voor ontmoeting. In de eerste plaats: groepsmomenten creëren waarbij, met Leven in vrijheid in gedachten, mensen kunnen aanschuiven en ook weer afhaken, naar behoefte van het moment in hun dag en leven. Waar een vast aanbod een vertrouwensband kan creëren, de invulling (thematiek) wordt afgestemd op de behoefte van de cliënten, van de actualiteit en de jaarcyclus (zoals belangrijke nationale feestdagen, persoonlijke viermomenten en herdenken). Zo ontstaat een natuurlijk ritme dat tevens een biologisch ritme is, enigszins los van instellingstijden maar daarin natuurlijk verweven. Beleefde en geleefde tijd (*kairos*) in plaats van kloktijd (*chronos*). In de tweede plaats: Individuele contacten met bewoners, afstemmen op de behoefte die gesignaleerd wordt (door zorgmedewerkers, door naasten).

NAASTEN Ontmoetingen tussen naasten faciliteren, in de vorm van een doorlopende plek van elkaar even treffen, een thema op tafel, dmv een verzamelplaats voor lichtpuntjes en donkerte. Deelgenotengroepen vormen naar de behoefte van de naasten. Naasten zelf bevragen op de wens van een dergelijke groep, waar ze zelf zorgverleners bij vragen naar gelang de thematiek die dan speelt. Dit kan de ene keer een fysiotherapeut zijn, andere keer een zoco/EVV'er dan een geestelijk verzorger die expertise komt delen. Of volgens de items van Positieve gezondheid als die in de organisatie leidend zijn.

ZORGVERLENERS Structurele aanwezigheid voor de teams door te kiezen voor een vast koffiemoment of bij overdracht. Hierbij een enkele vraag neerleggen ter verdieping, bijvoorbeeld: 'wanneer dacht je vandaag: nou weet ik even niet wat ik moet doen'. Of: wat was vandaag een gouden momentje? Dit zijn reflectievragen die gericht zijn op bewustwording van de eigen intenties en handelingen, die ook groepsversterkend kunnen werken. Daarnaast is de aanwezigheid van de gv na verloop van tijd een vanzelfsprekendheid en een vertrouwdheid die kan leiden tot een gericht beroep op de expertise van de gv richting bewoner of richting teams. Van hieruit zou ook een meer structurele inbedding in de vorm van morele reflectie, consultatie of moreel beraad bij meer acute of complexe casuïstiek. Meer info: Relief.nl

- Rituelen

BEWONERS

Aansluiten bij dagelijkse rituelen, Individuele rituelen helpen ondersteunen (gedenken, belangrijke dagen, vieren, maaltijden etc.) Religieuze rituelen mede vormgeven. Maatwerk en groepswerk.

ZORGVERLENERS

Ondersteunen zorgrituelen, zoals reflecteren op de dag, zorghandelingen (vanuit zorg-ethisch perspectief). Ook scholen voor signaleren behoefte aan religieuze rituelen, zoals afscheidsrituelen samen vormgeven. Denk aan terminale zorgverlening, waken, uitgeleide doen. Rituelencirkel ontwerpen met dat wat er al is en dat wat samen wordt gecreëerd: ritueel van gastvrijheid, herdenken, waken etc. Zoals bij hospice Roosdonck, Groenhuysen:

[bron: de kracht van rituelen in de palliatieve zorg - [Madeleine Timmermann](#)]

Wanneer:

Wanneer kan een geestelijk verzorger ingeschakeld worden, welke thematiek speelt een rol en wat is het expertisegebied?

Stap 1: een keuze uit het ABC model.

A= aandacht, B is Begeleiding, C = crisis.

[bron: Radboudumc.nl]

Stap 2 Beslisboom geestelijke verzorging:

[bron: geestelijkeverzorging.nl]

Praten over en omgaan met (levensvragen en betekenis in) het leven - geestelijke verzorging

1. Omgaan met ingrijpende levensgebeurtenissen of levensvragen in relatie tot het eigen leven/ levensverhaal.
2. Praten over het leven, de dood, waarde, zin en betekenis.
3. Levensvragen & waarom-vragen.
4. Morele keuzes & dilemma's.

5. Ondersteuning bij rituelen, geloof en levensbeschouwing.

[bron: geestelijkeverzorging.nl]



[bron: wonderlijk werken.nl]

Stap 3 Leidend bij alle directe clientinzet is de vraag:

Dus: ben ik degene die dit moet doen (is de verwijzing correct/kan ik dit inpassen/klopt dit met mijn expertise. Moet ik dit doen (een gesprek aangaan, een naaste inschakelen of iets heel anders?) Moet ik dit nu doen (of kan het wachten) Moet ik dit nu doen (of laten)

Conclusie

De voorgaande overwegingen resulteren in het volgende beeld, waarin alle genoemde elementen hun eigen plaats en dynamiek hebben. Samenvattend komt dit neer op dit model, met een hiërarchische indeling:

Het werk van de geestelijk verzorger zou primair kunnen bestaan uit het

- Adviseren en reflecteren op goede zorg vanuit zorgethisch perspectief
- Verhelderen van zingevingsthema's en levensvragen
- Begeleiden en faciliteren van ontmoetingen (rond zingevingsthema's) met cliënten, naasten, zorgverleners
- Bieden van (spirituele, levensbeschouwelijke) counseling op individueel niveau

De structuur waarbinnen deze werkzaamheden plaatsvinden, zijn primair vanuit ondersteunende werkzaamheden ingevuld, niet altijd gebonden aan de locatie

en secundair betreft het de beschikbaarheid op locatie waar directe begeleiding/counseling nodig is. Presentie betekent dan: aanspreekbaarheid naast zichtbaarheid. Inhoudelijk kan dit worden vormgegeven aan de hand van de genoemde thematiek ruimte, ritme en rituelen.

Gespreksmodellen

Op de website Vindplaatszingeving.nl vind je modellen om de begeleiding/gesprekken op individueel vlak vorm te geven. Het format wordt nog verder ontwikkeld. Daarnaast werk ik aan een model voor begeleiding van naasten en van groepswerk in het kader van 'Leven in vrijheid', een vrije benadering van zingevende ondersteuning. Meer info: mail info@vindplaatszingeving.nl

Beatrijs Hofland, april 2022